

**HIKVISION**

**iVMS-4200 Software Cliente**

**Guía Rápida**

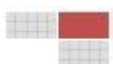
SECURITY ELECTRONICA

## 1. Acerca de la Guía

Esta guía provee las instrucciones básicas para operar el software utilizando la visión en vivo, grabar y reproducir grabaciones de video. Las instrucciones detalladas se encuentran en el manual del usuario de iVMS-4200.

La información de esta guía rápida no es una traducción directa, si no que son palabras propias del Departamento Técnico de Fiesa S.R.L.

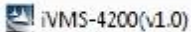
Las imágenes tomadas para esta guía provienen de las versiones de software v1.01 y v1.02.



## 2. Instalación del Software

La última actualización del software iVMS-4200 en español puede descargarlo de [www.soporte.fiesa.com.ar](http://www.soporte.fiesa.com.ar) o bien una versión anterior en inglés desde el CD.

**Nota:** El asistente de instalación se encuentra parcialmente traducido del inglés a español.

**Paso 1:** Doble click en  para acceder al asistente de instalación.

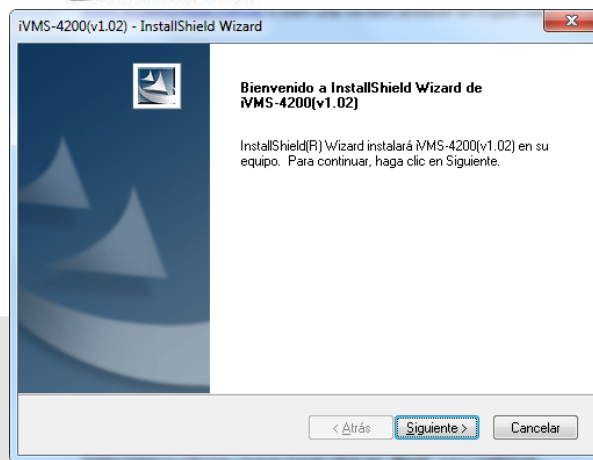


Figura 1.1 Asistente de Instalación

**Paso 2:** Click en el botón **"Siguiente"** para iniciar el asistente de instalación. Seleccione su idioma y luego hacer click en **"Next"** para continuar.

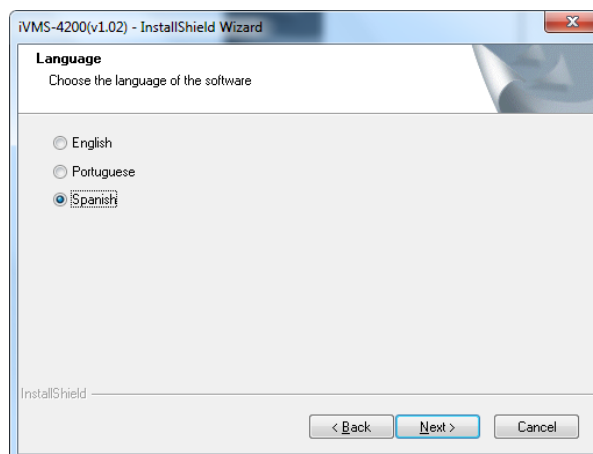


Figura 1.2 Asistente de Instalación

**Paso 3:** Instalar vcredist\_x86 patch/WinpCap.

**vcredist\_x86 patch:** es para sistemas operativos X86

**WinpCap:** es para la herramienta de búsqueda de equipos automática.



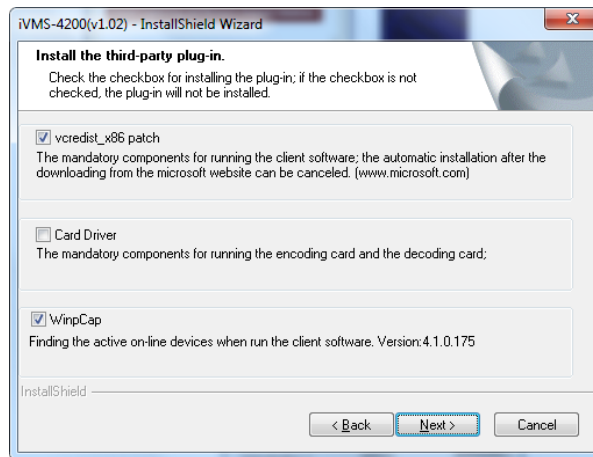


Figura 1.3 Asistente de Instalación

**Paso 3.1: Instalar vcredist\_x86 patch**

Para iniciar la instalación hacer click en **“Next”** para continuar.

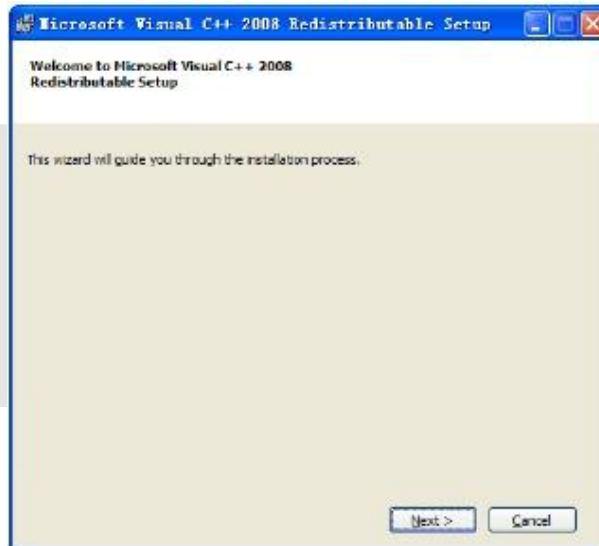


Figura 1.4 Asistente de Instalación

En el dialogo de los términos de licencia hacer click en **“I have read and accept the license terms”**, luego click en el botón **“Install”** para instalar **“vcredist\_x86 patch”**.

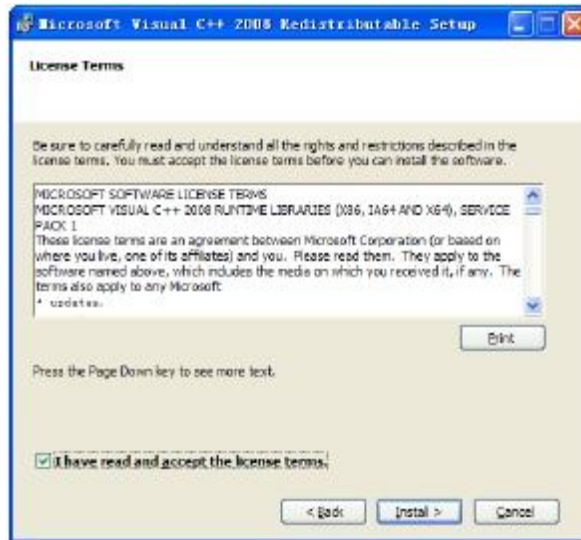


Figura 1.5 Asistente de Instalación

Luego que se complete la instalación, hacer click en el botón **"Finish"** para completar la instalación de **"vc\_redist\_x86 patch"**.

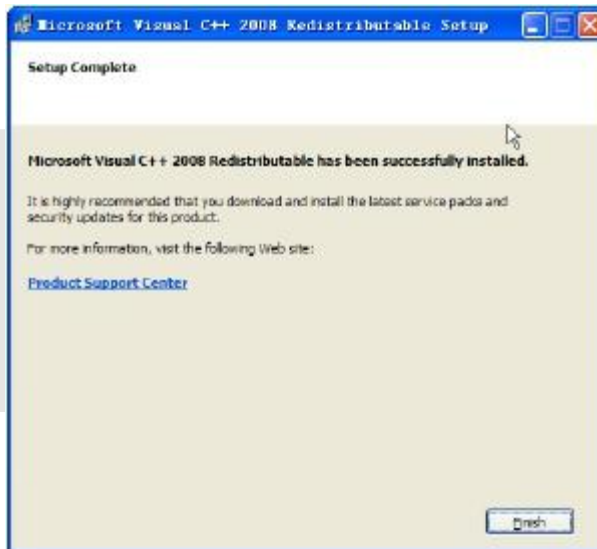
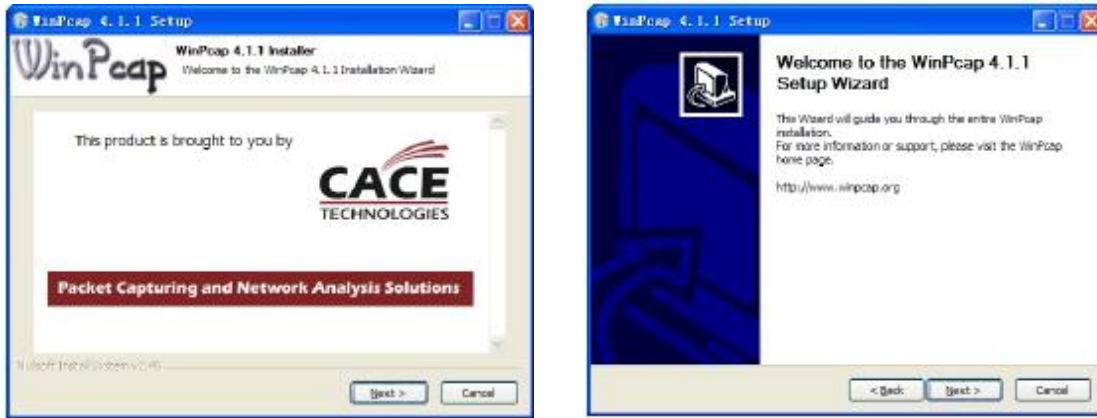


Figura 1.6 Asistente de Instalación

### Paso 3.2: Instalar WinPcap

El asistente continuará de forma automática con el asistente de instalación de WinPcap. Si ya se encuentra instalado WinPcap cancele la instalación y salte este paso.



**Nota:** La herramienta SADP se utiliza para la búsqueda automática de los dispositivos en línea dentro de la red local. Si no posee WinPcap instalado no utilice SADP.

Luego que termine la instalación de WinPcap, continúe con los siguientes pasos.

**Paso 4:** Seleccione los programas que desea instalar **User Client**, **Storage Server** y **Stream Media Server**. Para cambiar la ruta por defecto de instalación puede hacerlo desde el botón "Examinar", para continuar hacer click en "Siguiente".

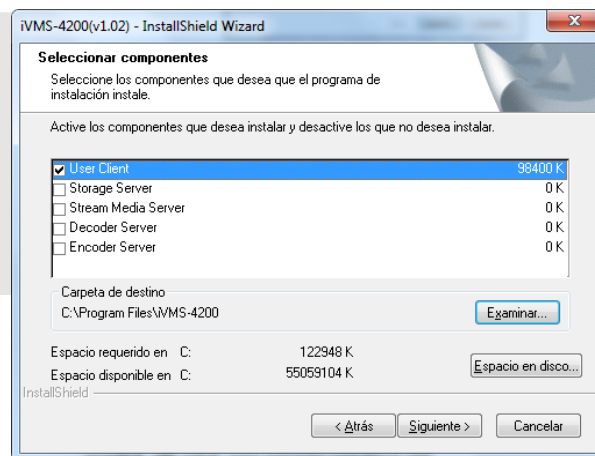
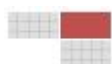


Figura 1.7 Asistente de Instalación

**Paso 5:** En la ventana de términos de licencia, marcar "I accept the terms of the license agreement", y hacer click en "Next" para continuar.



Figura 1.9 Asistente de Instalación



**Paso 6:** Click en el botón **"Instalar"** para iniciar la instalación de los programas seleccionados anteriormente.

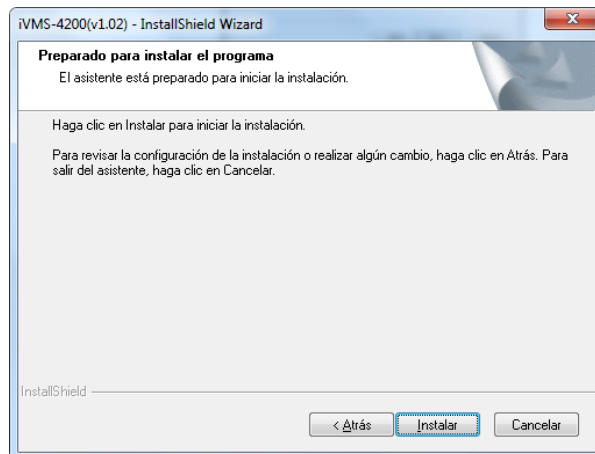


Figura 1.1 Asistente de Instalación

**Paso 7:** Luego que la instalación se complete, seleccione los accesos directos que necesite crear en el escritorio y luego hacer click en **"Siguiete"** para continuar la instalación.

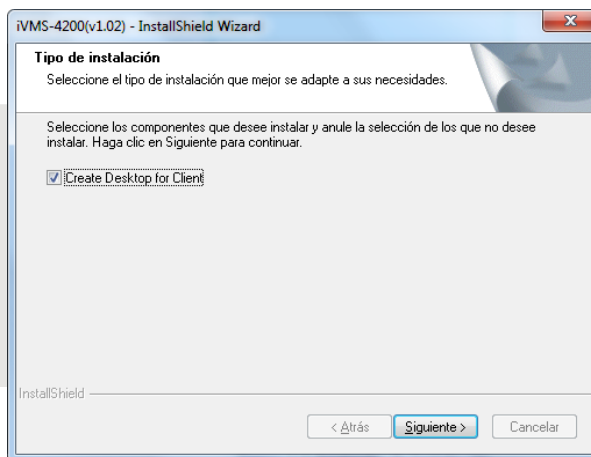


Figura 1.1 Asistente de Instalación

**Paso 8:** Click en **"Finalizar"** para completar la instalación del software.

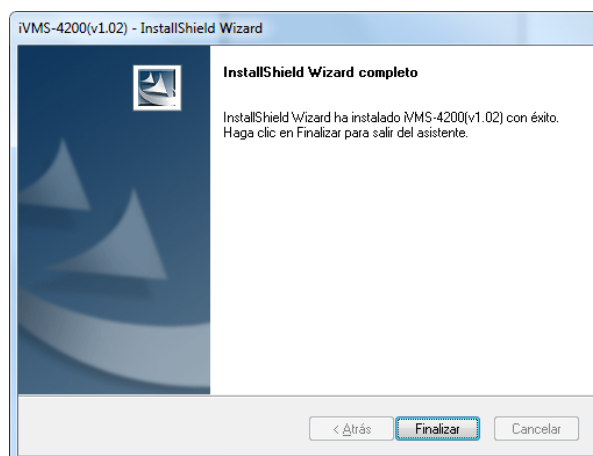


Figura 1.1 Asistente de Instalación

## 3. Desinstalar el Software

Click en inicio → Todos los Programas → iVMS-4200 → Seleccione **“Uninstall iVMS-4200”**:

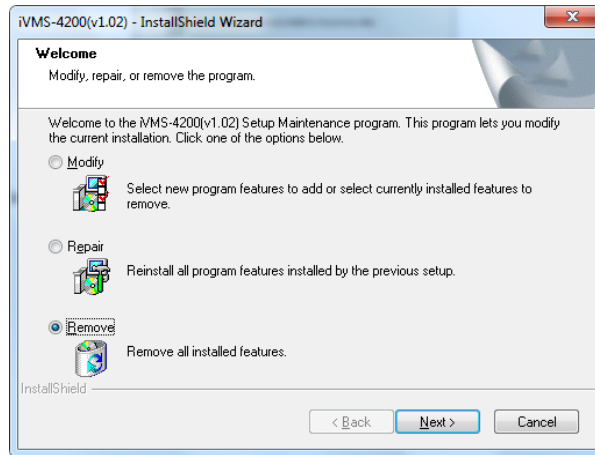


Figura 3.1 Asistente de Desinstalación

Seleccionar **“Remove”** para desinstalar la aplicación y luego hacer click en **“Next”**.

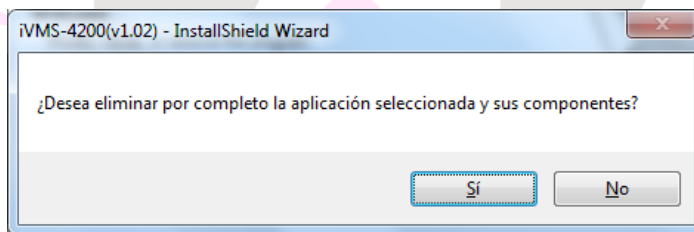


Figura 3.2 Asistente de Desinstalación

Hacer click en **“Si”** para confirmar la desinstalación de software iVMS-4200 por completo y luego reinicie el sistema.

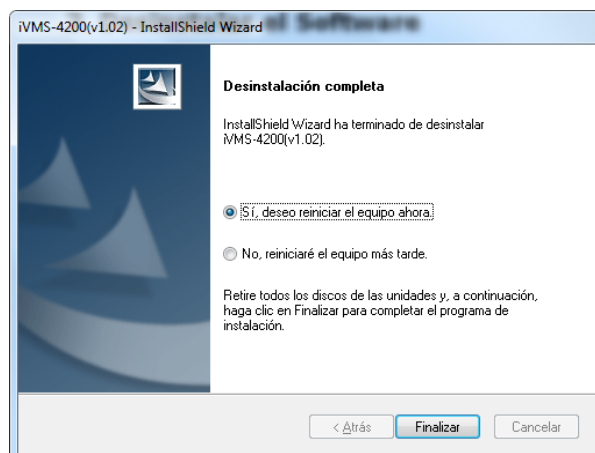
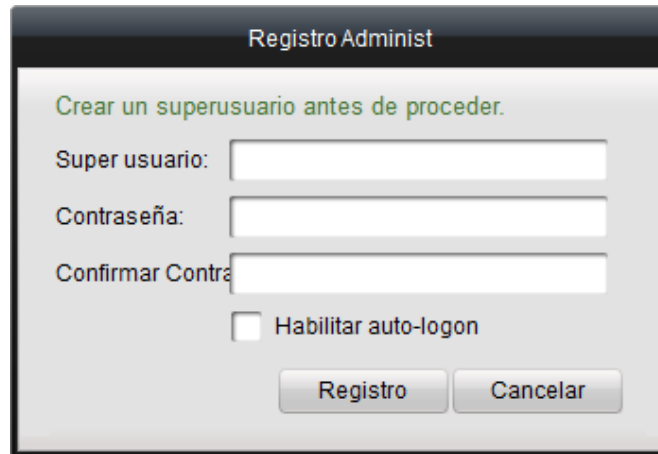


Figura 3.3 Asistente de Desinstalación

## 4. Registro de Administrador/Súper Usuario

La primera vez que iVMS-4200 se inicia, es necesario registrar un usuario administrador/Súper usuario para iniciar sesión en el sistema.



Registro Administ

Crear un superusuario antes de proceder.

Super usuario:

Contraseña:

Confirmar Contra

Habilitar auto-logon


Registro Cancelar

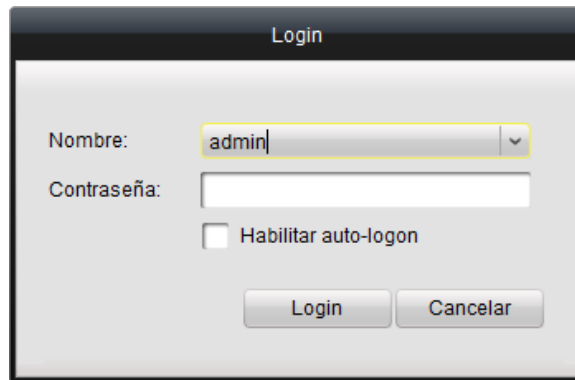
Figura 4.1 Registro del Administrador/Súper usuario

Ingrese el nombre de usuario, contraseña y confirmación de contraseña y hacer click en el botón "**Registro**". Inicialá sesión con el nombre de usuario creado.

**Nota:** Enter, Espacio, TAB son teclas inválidas como nombre de usuario y contraseña. La contraseña no puede estar en blanco, y no puede ser inferior a 6(seis) caracteres.

## 5. Inicio Rápido

Haciendo doble click en el acceso directo del escritorio  iniciará el software iVMS-4200 solicitando nombre de usuario y contraseña.



La imagen muestra una ventana de diálogo titulada "Login". Dentro de la ventana, hay un campo de texto etiquetado "Nombre:" con el valor "admin" ingresado. Debajo de esto, hay un campo de texto etiquetado "Contraseña:" que está vacío. A la izquierda del campo de contraseña, hay una casilla de verificación desactivada con el texto "Habilitar auto-logout". En la parte inferior de la ventana, hay dos botones: "Login" y "Cancelar".

Figura 5.1 Inicio de Sesión

Escriba su nombre de usuario y contraseña registrados anteriormente y hacer click en el botón Login.

### Panel Control

Hikvision provee una interface para iVMS-4200 amigable y de fácil interpretación.

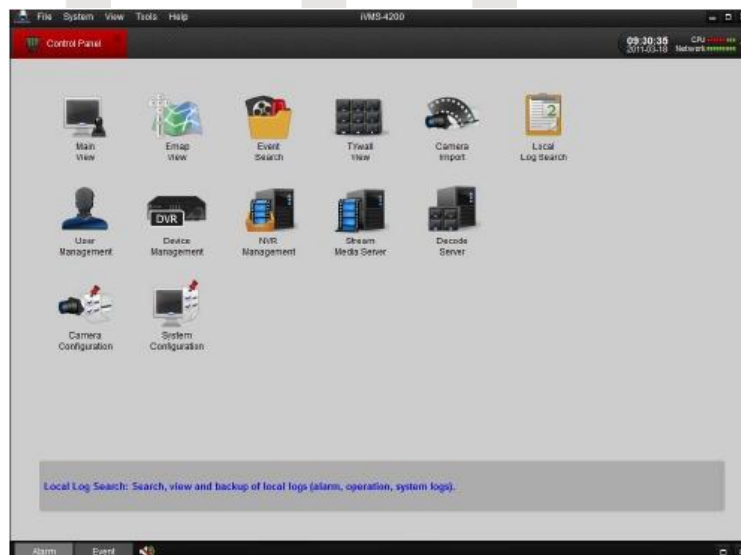


Figura 5.2 Panel de Control



## Importar Cámara

Luego de la registración y de iniciar sesión en el sistema iVMS-4200 se iniciará el asistente de pre-configuración.

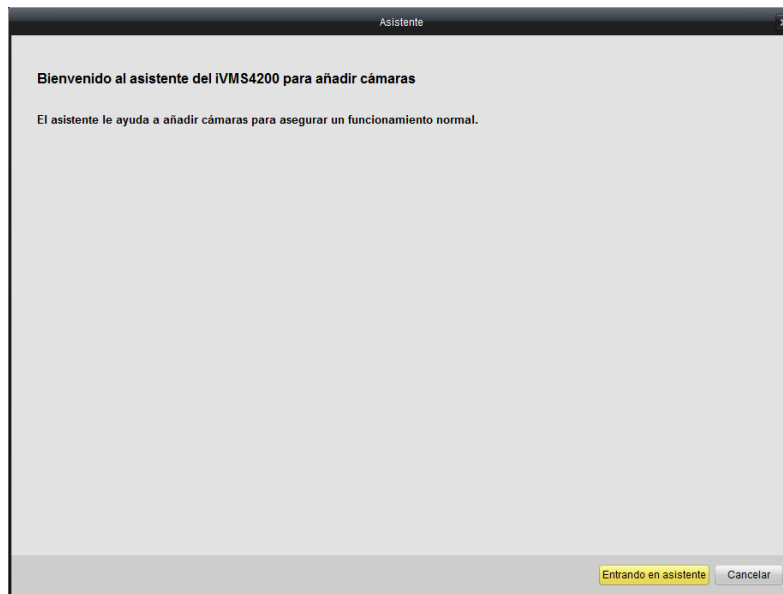


Figura 5.3 Asistente de Configuración

Click **“Entrando en Asistente”** para iniciar la guía paso a paso o click en el botón **“Cancelar”** para cerrar el asistente.

**Paso 1:** Click en **“Importar Cámara”**.

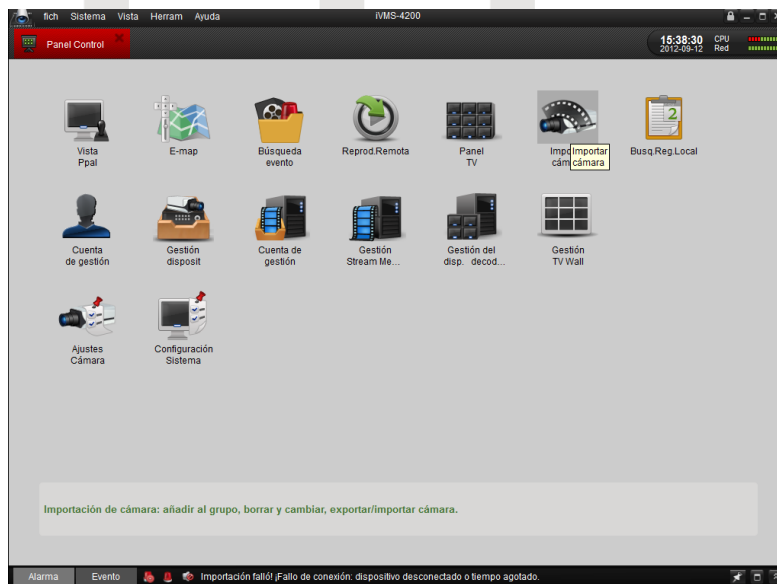


Figura 5.4 Importar Cámaras



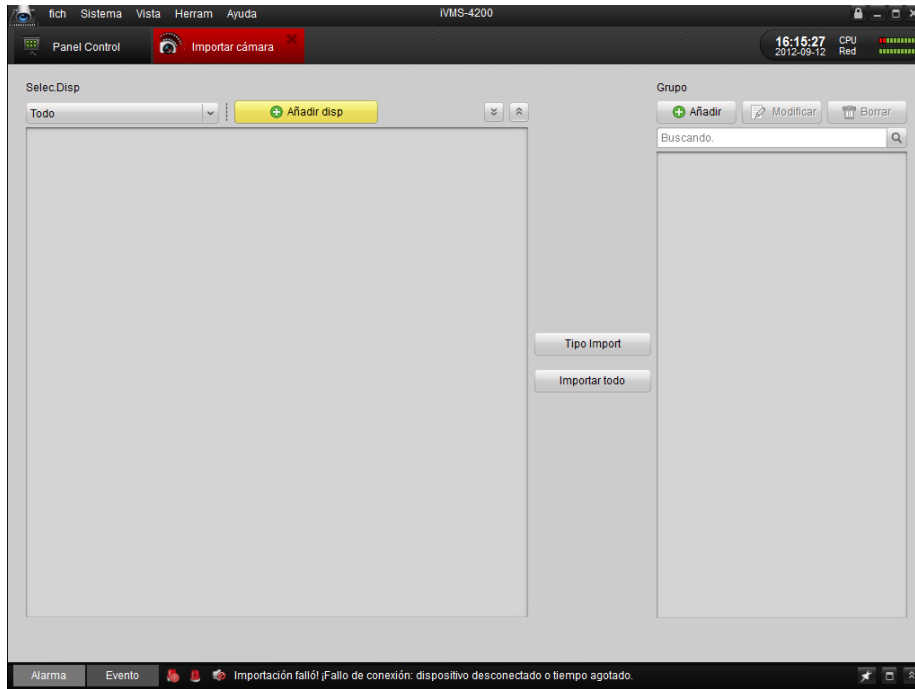


Figura 5.5 Importar Cámaras

## Paso 2: Añadir Dispositivo

Hacer click en "Añadir disp.", completar con los datos de equipo.

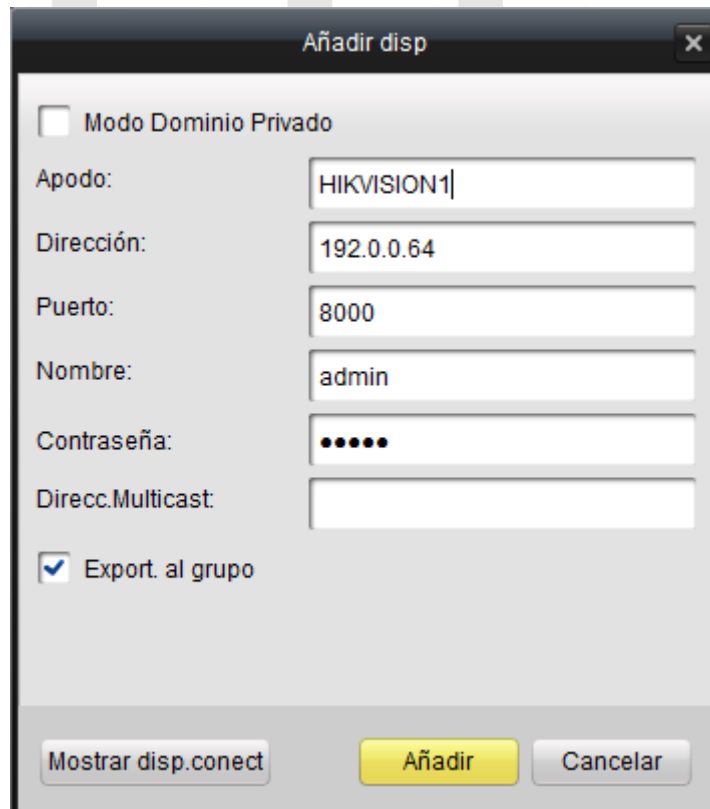



Figura 5.6 Añadir Dispositivo



**Paso 3:** Luego de agregar el dispositivo, click en el botón  para acceder a la configuración de remota del dispositivo: Información, General, Red, Alarma, Cuentas de Usuario, Disco Duro, Excepciones, Ficheros grabados, Registros, Días Festivos, Otros, Canal cero.

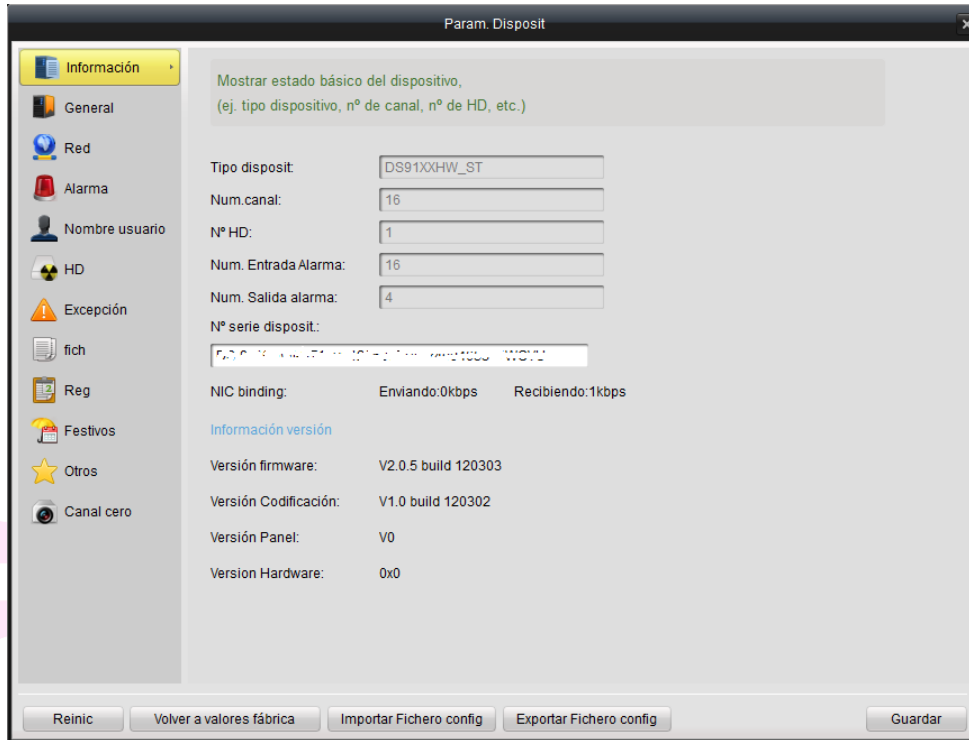


Figura 5.7 Configuración Remota

**Paso 4: Agregar Grupo**

Luego de agregar el dispositivo, click en  para crear de forma automática un grupo con el total de cámaras obtenidas del dispositivo.

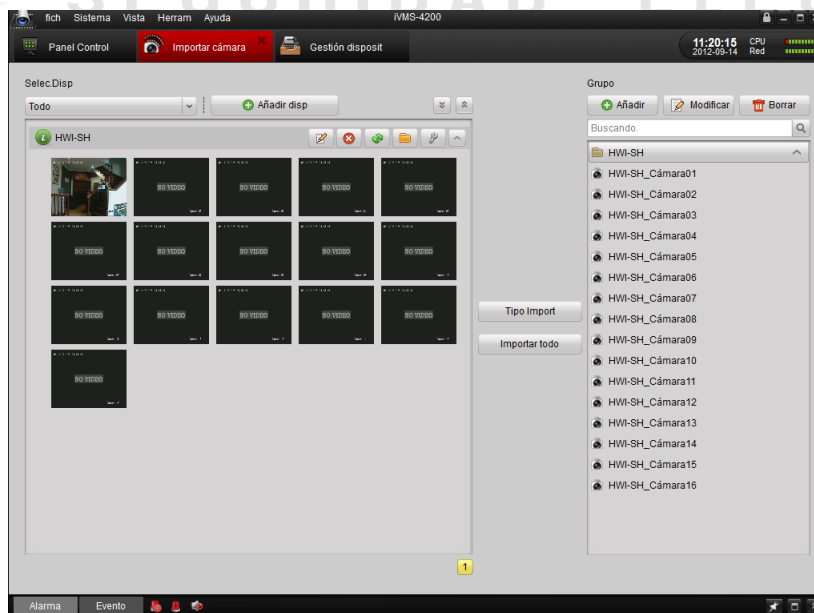


Figura 5.8 Importar Cámara

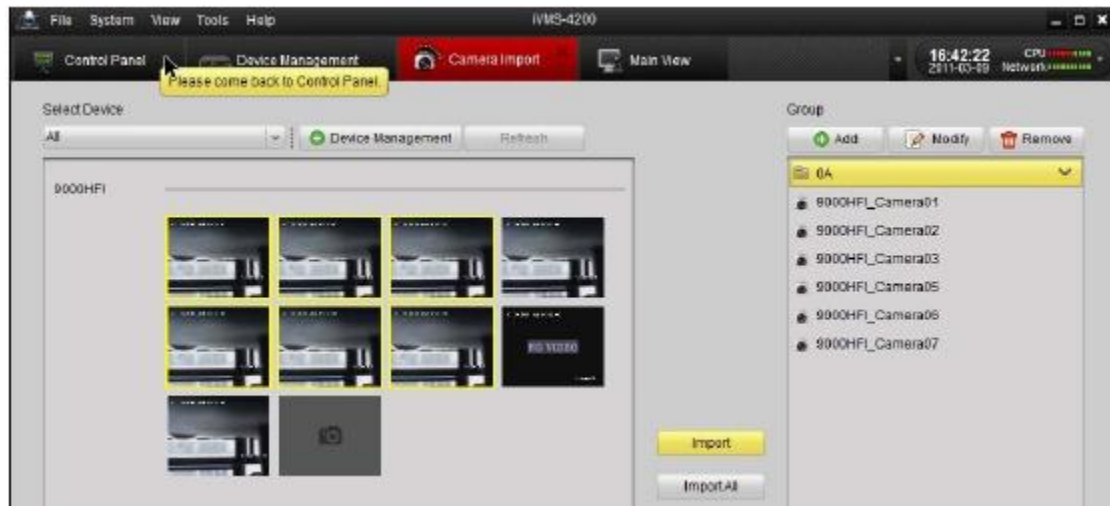


Figura 5.9 Importar Cámara

**Nota:**

1. Para seleccionar varias cámaras presione CTRL y click sobre los canales a seleccionar y luego hacer click en el botón **"Tipo Import"**.
2. Sólo se puede obtener Grupos automáticos y cámaras si el dispositivo se encuentra en línea.
3. Puede agregar hasta 50 canales por grupo y un máximo de 256 dispositivos.

**Paso 5:** Luego de generar el grupo de cámaras, vuelva al Panel de Control y acceda a la visión de cámaras en vivo.

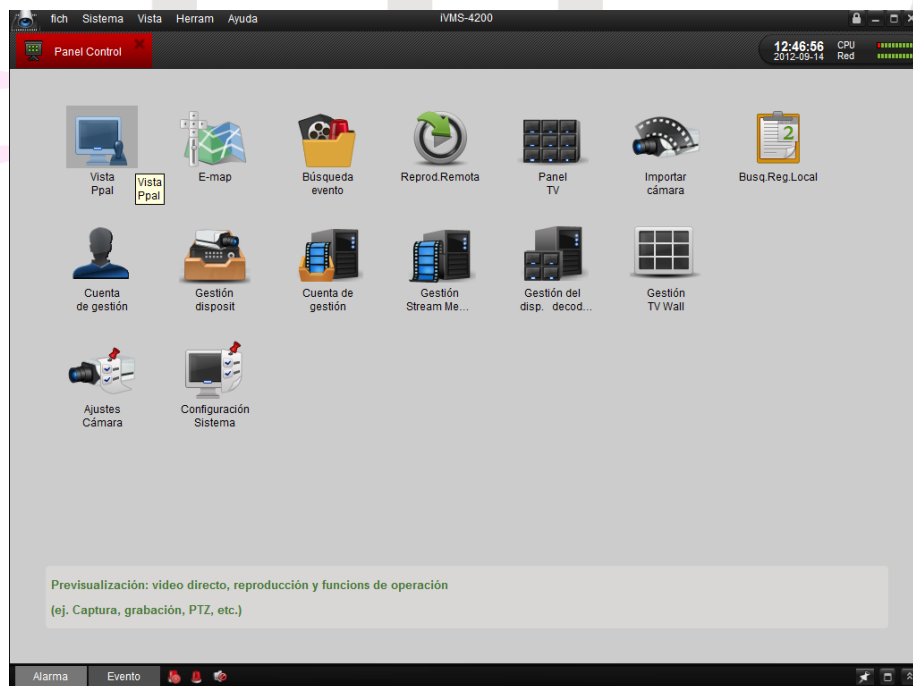


Figura 5.11 Panel de Control



## Visión en Vivo

Para ver las cámaras en vivo debe arrastrar las cámaras hacia las ventanas deseadas o hacer doble click sobre el canal para cargar el video en la ventana seleccionada previamente con un click.

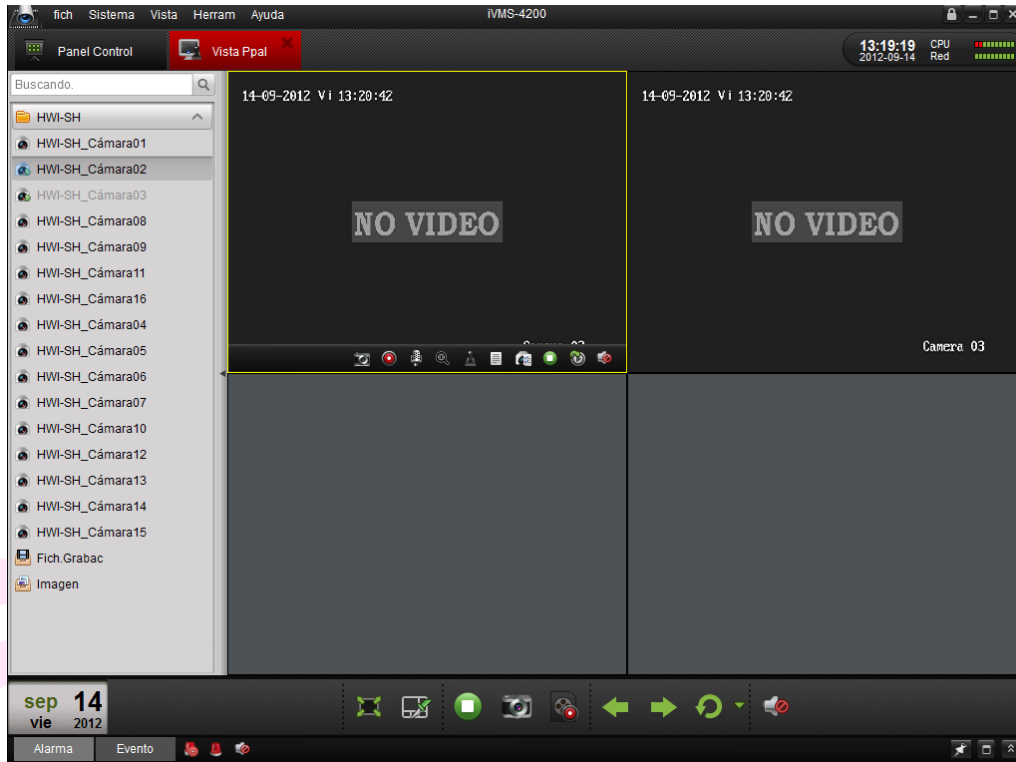
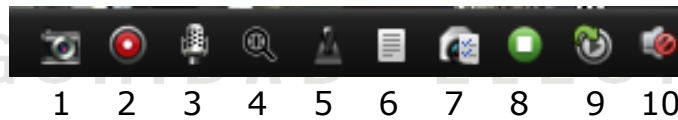


Figura 5.12 Vista Principal

Herramientas en pantalla:



Botón	Descripción
1	Tomar foto/Capturar imagen
2	Iniciar grabación manual/ Detener grabación manual.
3	Iniciar envío de voz/ Detener envío de audio
4	Control PTZ, 8 direcciones.
5	Estado de entrada de cámara.
6	Configuración de cámara.
7	Detener visión en vivo.
8	Reproducción instantánea de los últimos minutos.
9	Habilitar Audio/ Deshabilitar Audio.



## Agenda de Grabación

El software iVMS-4200 provee los siguientes modos de grabación:

- Grabación Local.
- Grabación en NVR.
- Grabación Remota.

Para la grabación por agenda, debe acceder directamente a las configuraciones de cámara haciendo click sobre el icono de Configuración de Cámara donde puede configurara los parámetros de:

- Resolución de Imagen y Calidad.
- Agenda.
- Detección de Movimiento.
- Detección de sabotaje (Tampering).
- Detección de Pérdida de Video.
- Configuración de control de Domos PTZ.
- Conexión (Streaming de Video).

Hacer Click en Agenda para acceder a la interface de configuración de Agenda.

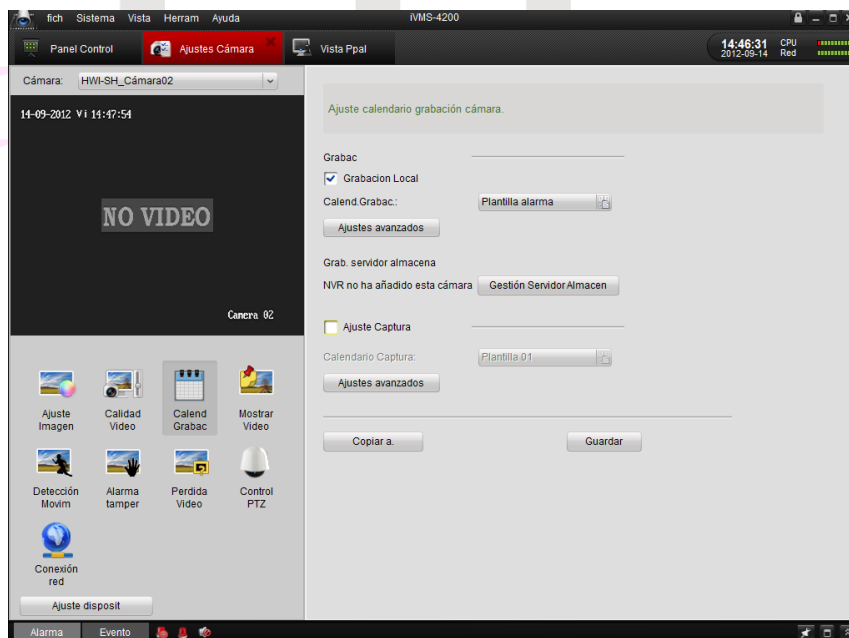


Figura 5.13 Ajuste de Cámara

Click en Plantilla Alarma para acceder a la configuración de modos de grabación por agenda. Los equipos poseen una configuración de fábrica de grabación continua.



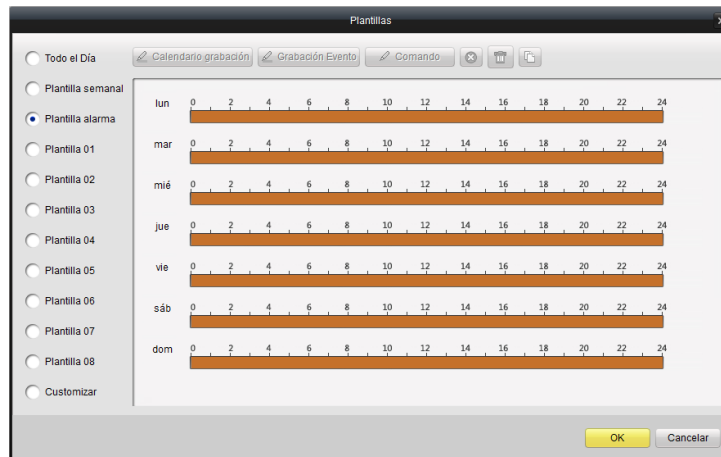


Figura 5.14 Plantillas de Grabación

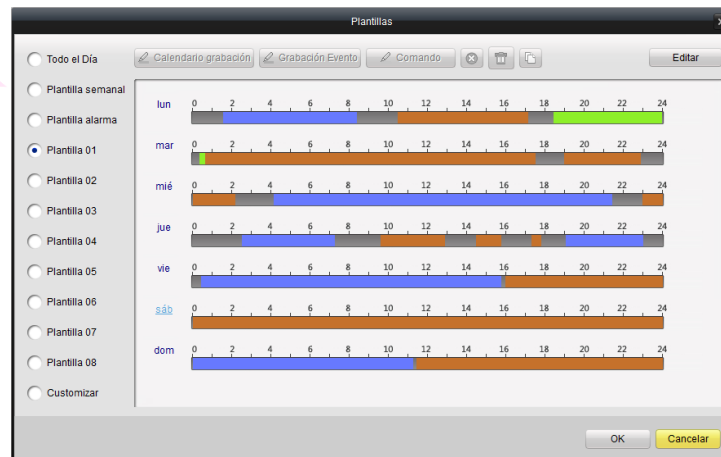


Figura 5.15 Plantillas de Grabación

Para configurar:


- a) Click en la plantilla y luego en Editar.
- b) Click en el modo de grabación Calendario Grabación / Grabación Evento / Comando.
- c) Arrastre el puntero del mouse sobre los horarios a aplicar el modo de grabación (Máximo 8 modos por día).



## Reproducción

### Reproducción remota

Reproducción de grabaciones del dispositivo o del NVR.

1. Ir al Panel de Control y acceder a **"Reprod.Remota"** o en la visión en vivo hacer click en el siguiente icono  para acceder a la reproducción instantánea.

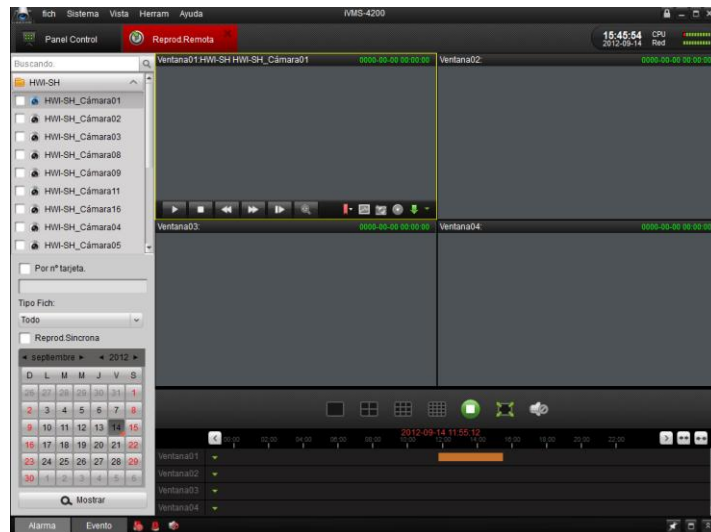


Figura 5.15







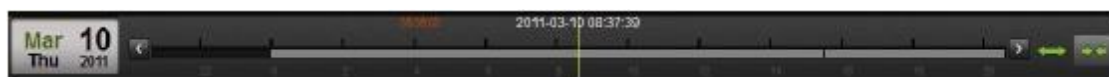
2. Para reproducir un video debe seleccionar un canal hacer click en el botón  para reproducir, para avanzar cuadro a cuadro click en el botón , para reproducción lenta el botón , o bien para acelerar la reproducción click en .



Figura 5.17

3. Puede utilizar la barra de tiempo ubicada debajo del panel principal para ajustar y ver en detalle la hora/minutos a reproducir con mayor precisión, hacer click en el botón  para expandir la línea de tiempo o en el botón  para contraer la línea de tiempo.



## Reproducción de Eventos

Permite reproducir sólo las grabaciones por tipos de evento.

1. Ir al panel de búsqueda de evento y seleccione el tipo de evento: **Detección Movim** o **Entrada Alarma**.
2. Seleccione el grupo, Cámara, hora de inicio, hora de fin y luego click en el botón "buscar"/"mostrar".
3. Seleccione la ventana a utilizar para reproducir el evento.
4. Doble click en el evento para reproducirlo.

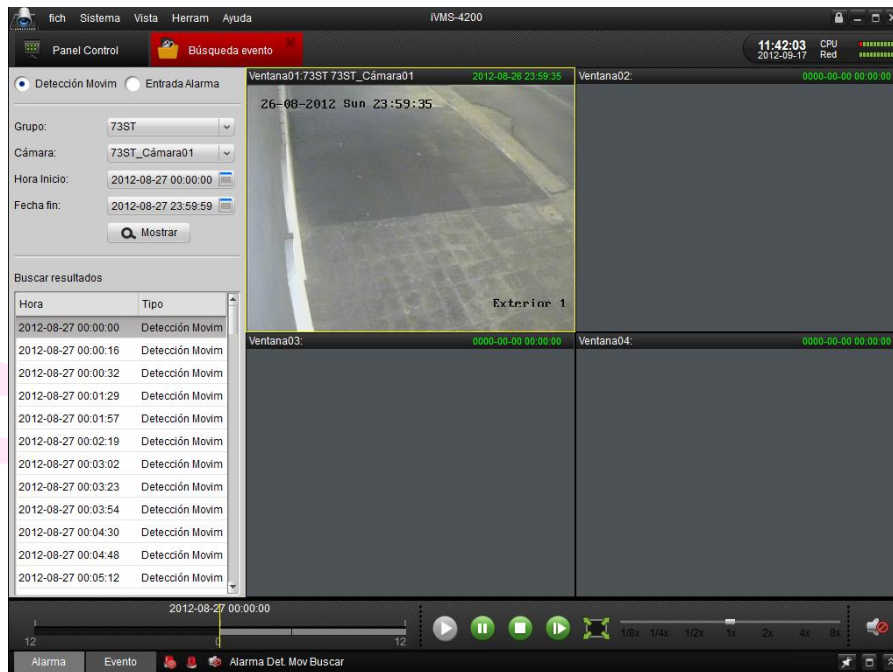


Figura 5.18

5. Durante la reproducción, puede hacer click derecho sobre la imagen y ver las herramientas de la Figura 5.19. Para más detalles ver la tabla de descripción más abajo.


**Nota:** Desde el control  puede acelerar las imágenes por segundo o bajar la velocidad de imágenes por segundos.



Figura 5.19





1	Tomar foto/captura de imagen.
2	Iniciar grabación manual/detener grabación manual.
3	Ocultar herramientas.
4	Descargar archivos de eventos.
5	Habilitar/Deshabilitar Audio

## Salir del Sistema iVMS-4200

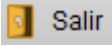

Hacer click en "Fich" y luego en el botón  Salir , o bien en el botón  ubicado arriba a la derecha de la ventana principal. Se mostrara el dialogo de confirmación y hacer click en Si para salir por completo del software cliente iVMS-4200.



Figura 5.19

